

1981.VI.22, 1个)。

分布 北京、浙江、湖北、四川、云南。

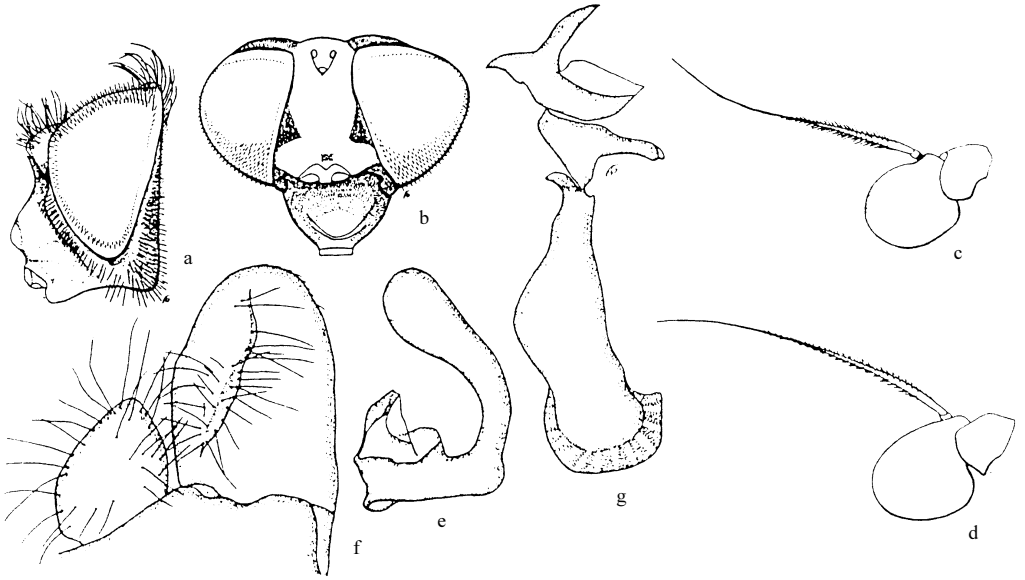


图 249 蓝泽黑蚜蝇 *Cheilosia sini* Barkalov et Cheng

a. 头 (侧面观 ♂) (head of male in lateral view) b. 头 (背面观 ♀) (head of female in dorsal view ♀) c. 触角第 2、3 节 ♂ (2nd and 3rd antennal segments of male) d. 触角第 2、3 节 ♀ (2nd and 3rd antennal segments of female ♀) e. 生殖腹板上叶 (superior lobe of hypandrium) f. 背针突和尾须 (surstylus and cirrus) g. 阳茎内突 (aedeagus with apodema)

(319) 疑黑蚜蝇 *Cheilosia suspecta* Barkalov et Cheng, 1998 (图 250)

Cheilosia suspecta Barkalov et Cheng, 1998: 317-318.

Cheilosia (Cheilosia) suspecta Barkalov et Cheng, 2004: 351-352.

体长 7.6-8.8mm, 翅长 7.7-8.3mm。

雄性 头顶平, 具黑色毛, 单眼三角为等腰三角形; 额平, 被灰色粉被和黑色毛; 颜狭, 两侧近平行, 被灰色粉被, 中突和口缘黑色裸, 中突狭; 眼缘适当宽, 被密灰色粉被和白色短毛; 颊低, 被灰色薄粉和黄色毛; 新月片褐色。复眼具密黄色长毛, 两眼连接角 90°, 其连线明显较额长。触角第 3 节橙色, 上部色变暗; 芒黑色, 基部 1/3 具很短的毛。肩胛黑色, 被灰粉。中胸背板黑色, 有绿色光泽, 被灰色薄粉和直立黄色短毛及 2-3 倍长的黑色毛; 小盾片后缘具黑色长毛和鬃; 盾下缘缨长在密, 黄色; 侧板黑色, 被灰色粉被和黑色及黄色毛。足黑色, 仅腿节极端部和胫节基部 1/3 暗褐色; 腿节具黑色长毛和黄色毛。腋瓣和平衡棒黄色。翅透明, m_{1+2} 和 r_{4+5} 脉间之内角小于 90°。腹部黑色, 无光泽, 被灰色粉被和黄色毛, 两侧毛长而直立, 在中部毛短而半卧状; 第 5 节

中部具黑色短卧毛。

雌性 额狭，亮黑色；新月片黄褐色；触角窝分开。中胸背板刻点粗，密被平卧黄毛，边缘具黑鬃。腹部卵形，第2节端部最宽，侧扁。腿节黑色，顶端狭褐色，胫节基部1/3和顶端黄色，中部黑色；前、后足跗节背面黑色，基部2节顶端黄色，中足跗节基部3节黄色，端部2节黑色。平衡棒端部色暗。

检查5号标本：

四川(乡城，3900m，1982.VII.4)、甘肃(舟曲，2350-2400m，1998.VII.5-7，1个)。

分布 四川、甘肃。

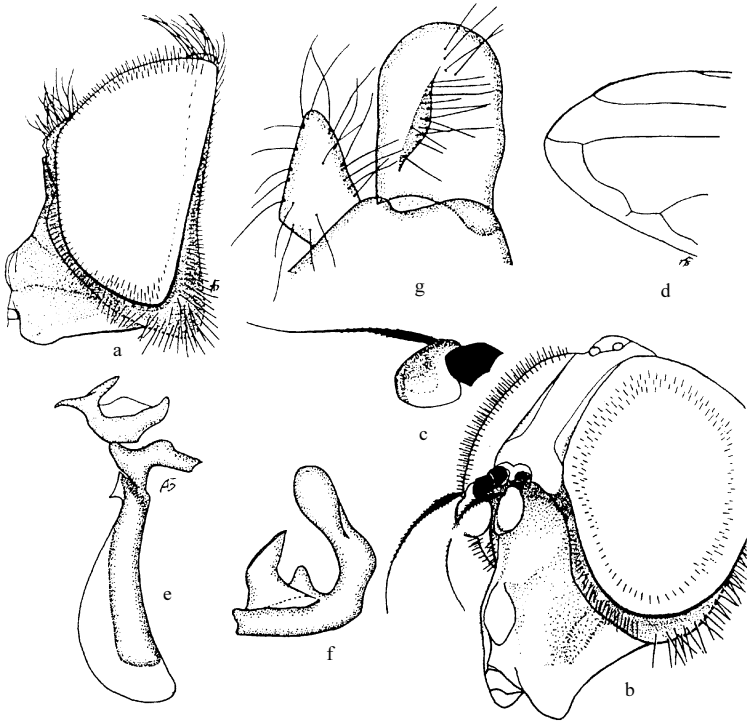


图 250 疑黑蚜蝇 *Cheilosia suspecta* Barkalov et Cheng

a. 头(侧面观 ♂)(head of male in lateral view) b. 头(前面观 ♀)(head of female in frontal view) c. 触角2、3节 ♂(2nd and 3rd antennal segments of male) d. 翅端(top of wing) e. 阴茎内突(aedeagus with apodema) f. 生殖腹板上叶(superior lobe of hypandrium) g. 背针突和尾须(surstylus and cirrus)

(320) 鸟嘴黑蚜蝇 *Cheilosia tetria* Barkalov et Cheng, 2004 (图 251)

Cheilosia (Conicheila) tetria Barkalov et Cheng, 2004: 354-355.

体长 8.5mm，翅长 7.0mm。

雄性 头顶略隆起，被长黑毛，单眼三角为等腰三角形；额平，光亮，被稀疏黑色